

# ECOS II

## SOBRE LA SEGURIDAD DE LAS MUJERES Y LAS NIÑAS EN SUR KIVU

Femme au Fone, dos años en Sur Kivu<sup>1</sup>

### LA SITUACIÓN EN EL TERRITORIO DE FIZI

Entre el 1-octubre-2014 y el 31-mayo-2015.



**Informe elaborado por el equipo de Femme-au-Fone (FAF)** Yvette Mushigo, Raissa Kasongo, Judith Cuma, Tatiana Miralles y Blanca Diego. Con el apoyo de Bob van der Winden.

Bukavu-Sur Kivu, RD Congo- Amsterdam, Países Bajos, diciembre 2015.

Licencia Creative Commons Femme au Fone. <http://femmeaufone.net/es/echos-de-la-seguridad>

---

<sup>1</sup> La versión completa de ECHOS II y sus anexos correspondientes: resultados del análisis por territorio, gráficas y líneas de tiempo, lista de indicadores del barómetro y emisiones de radio, están disponibles, en francés: <http://femmeaufone.net/fr/echos-sur-la-securite>

## **FIZI, pobreza e inseguridad**

### **Sinopsis:**

*La falta de agua potable provoca mucha malaria y cólera en Baraka.*  
SMS enviado desde Fizi a Femme au Fone

Las conclusiones generales presentadas en el informe de Femme au Fone *ECHOS I* (enero 2015)<sup>2</sup> sobre las condiciones de vida y seguridad de las mujeres, en la provincia congoleña de Sur Kivu, resultan ser las mismas para el territorio de Fizi. Estas conclusiones hacen referencia a las principales inseguridades que sufren niñas y mujeres a diario:

La pobreza provoca que las mujeres solas sean incapaces de mantener a sus familias (por regla general, el marido no es un apoyo). A menudo son golpeadas por sus maridos, quienes les demandan el dinero que ellas ganan. Algunas se ven obligadas a ejercer la prostitución para sobrevivir. Es decir, que al igual que para la generalidad de Sur Kivu, son la seguridad económica, la violencia en el hogar y la violencia física, los principales problemas de las niñas y las mujeres de Fizi.

Al igual que en otros territorios, la violencia doméstica es diaria en Fizi, donde las mujeres denuncian los golpes y abusos del marido; los insultos en público; los celos, que conducen a los maridos a pegar a las mujeres. También llegan a FAF informaciones sobre lo habitual que es el abandono del hogar por parte del marido durante muchos años; el adulterio cometido por el marido o la esposa; las mujeres embarazadas golpeadas por sus maridos; el repudio de las mujeres por sus maridos o la venta ilícita de los bienes de la familia por el marido sin el conocimiento de la mujer, entre otros incidentes reportados a FAF.

Las mujeres denuncian la violación cometida contra las mujeres y las niñas, por soldados o bandidos armados que entran en las casas. **Hay 18 de casos de violación reportados a FAF, durante el periodo de este informe.** También las malas carreteras generan inseguridad, hay muchos accidentes de tráfico y en ocasiones son las mujeres que comerciantes las que más viajan y pierden la vida en accidentes.

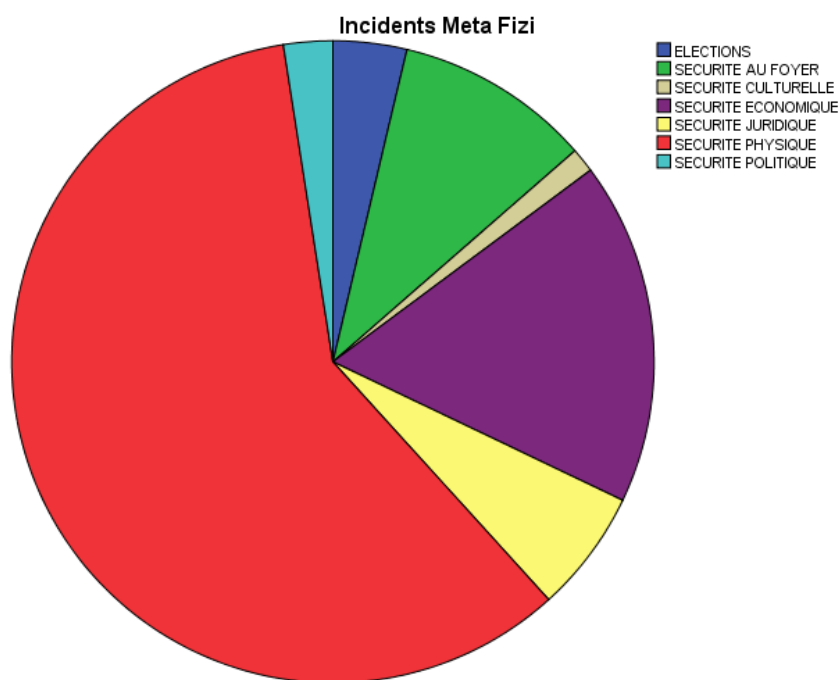
**Para el periodo entre 1 octubre 2014 y 31 de mayo 2015, Femme au Fone registró 10 casos de mujeres muertas:** 2 asesinadas por sus maridos. 1 mujer muerta por bala, 1 muerta “por desconocidos en uniforme militar”, 1 suicidio, 3 en accidentes, 1 embarazada y 1 robada, violada y asesinada.

**FAF recibió 121 SMS desde Fizi,** 97 de ellos espontáneos.

Una gráfica general muestra las preocupaciones de las mujeres de Fizi en torno a su seguridad, a partir de los 97 SMS que enviaron a FAF, de forma espontánea, **entre 1 octubre 2014 y 31 de mayo 2015.**

---

<sup>2</sup> El informe *ECHOS I, La seguridad de las mujeres en el este del Congo. Femme au Fone, un año en Sur Kivu*, salió publicado en enero 2015. Disponible en <http://www.femmeaufone.net>



## 1. PRESENTACIÓN GENERAL

Fizi es el segundo territorio más grande en extensión de Sur Kivu. Limita al norte con el territorio de Uvira, al sur con Kabambare y el distrito de Tanganyika; por el este están Burundi y Tanzania (Lago Tanganyika) y por el oeste los territorios congoleños Mwenga y Shabunda. Hay dos grandes grupos étnicos los tutsi y los bantú. Además de los Babembe (la mayoría), los banyamulenge, los Bifuliru y los Bavira.

En cuanto a la administración del territorio, Fizi está dividido en cuatro sectores: Lulenge, Mutambala, Ngandja y Tanganyika. Su economía se basa en la agricultura y la pesca; la cría de ganado está dominada, en las tierras altas, por los banyamulenge. Se cultiva yuca, plátanos, arroz, caña de azúcar, frijoles y aceite de palma.

Varios grupos armados están activos en esta parte de la provincia de Sur Kivu, sobre todo los Mai-Mai Yakotumba señalados como los responsables de cometer muchos abusos y violaciones de derechos humanos, incluyendo secuestros y asesinatos.

*Una mujer fue atacada en su casa por bandidos desconocidos en ripas militares y armados; ellos la violaron y le robaron el dinero; sucedió en Baraka, Mwemezi 2.*

Fizi es conocida por haber sido el territorio donde el ex presidente de la RDCongo, Laurent Kabila (padre del actual presidente Joseph Kabila Jr.) cercó y derrocó al régimen del dictador Mobutu Sese Seko, en 1997.

Con las numerosas guerras que la población de Sur Kivu ha padecido en las últimas décadas, un número significativo de la población de Fizi se refugió en Tanzania. Aquellos que a los años fueron regresando iban a la búsqueda de sus tierras, para comprobar que estaban habitadas por otros. Todo esto ha generado y genera gran cantidad de conflictos entre los repatriados y los ocupantes actuales de la tierra. Además, las guerras con el vecino país Burundi, también empuja a muchas personas a buscar refugio en el territorio de Fizi.

Varios grupos armados se esconden en los bosques o llevan a cabo una tala de árboles sistemática; con enormes daños a la naturaleza y consecuencias con las lluvias.

En Fizi faltan escuelas. Así que los estudiantes reciben clases bajo árboles de mango; o van a escuelas están hechas de tablones y cubiertas de rastrojos o lonas. Las clases están saturadas con los que retornan<sup>3</sup>.

Faltan caminos rurales en buenas condiciones, puentes e infraestructura vial, portuaria y conexión aérea con otras ciudades.

## 2. SITUACIÓN DE LAS MUJERES

*En Fizi, las mujeres se manifiestan cada poco tiempo para decir 'No' a la violación y al robo porque las mujeres son las principales víctimas de estos abusos. También exigen que los militares de la zona sean reemplazados por otros.*  
SMS de Fizi recibido en FAF.



En primer lugar, hay que señalar que hay una diputada electa en el distrito electoral de Fizi, en la asamblea provincial, Safi Bwami.

---

<sup>3</sup> Bob Kabamba y Apollinaire Malumalu con 3tamis « cadastre des infrastructures : problèmes et recommandations, Nord et sud Kivu », CAPAC.

Varias organizaciones tanto nacionales como internacionales trabajan en la zona para aumentar el nivel de alfabetización de la mujer, agricultura, pesca, autonomía económica, derechos humanos, derechos de las mujeres y menores, planificación familiar, entre otras actividades.

A pesar de la presencia del lago Tanganyika y sus ríos, Fizi carece de agua. Las mujeres recogen agua en los ríos y en el lago lo que provoca numerosos casos de cólera y fiebre tifoidea, todo el año.

Las organizaciones en defensa de los derechos de las mujeres y los menores denuncian constantemente el matrimonio infantil y el embarazo precoz. Las niñas menores de edad son obligadas, a menudo a contraer matrimonio, la mayoría embarazadas. Es la causa por la que muchas no terminan la escuela o ni siquiera la empiezan. **En las entrevistas personales realizadas por Femme au Fone, en 2015, en Fizi, las mujeres manifiestan que este es un problema muy grave porque se encuentran muchas jóvenes de 20 años con 4 y 5 hijos.**

Los comerciantes son a menudo atacados en el camino por bandas y grupos armados; las mercancías y el dinero de las mujeres, robados. También las barreras o controles ilegales levantados por militares, desafían la seguridad de las mujeres y su autonomía económica; son obligadas a entregar impuestos ilegales en forma de dinero o especias<sup>4</sup>.

### 3. EL ANÁLISIS DE LOS DATOS

#### A. LOS SMS

En total, FAF recibió **121 SMS desde Fizi, entre el 1 de diciembre, 2014 y el 31 de mayo, 2015**. Las mujeres enviaron un total de 97 SMS espontáneos; los hombres, ninguno. En reacción a las emisiones de radio, los hombres enviaron 4 SMS, y las mujeres 16. Y hay 4 SMS con opiniones generales sobre temas no relacionados con FAF.

TOTAL SMS FIZI		121
SMS ESPONTÁNEOS		<b>97</b>
	SMS enviados por mujeres	97
EMISSION		<b>20</b>
	SMS enviados por mujeres	16
	SMS enviados por hombres	4
OPINION		<b>4</b>

<sup>4</sup> Emisión de radio sobre las barreras ilegales y la economía de las mujeres en Fizi.

## Clasificación de los SMS de Fizi, según incidentes reportados:

INCIDENTES EN LOS SMS ESPONTÁNEOS		INCIDENTES EN LOS SMS POR EMISIÓN DE RADIO	
Violencia doméstica	23	Elecciones	7
Inseguridad física	18	Guerra	5
Violación	18	Autonomía de la mujer	4
Robo	12	Acuerdo amistoso	4
Inseguridad económica	10	Justicia	3
Infraestructuras	7	Violación de menores de Kavumu	3
Muerte	6	Violencia doméstica	2
Justicia	6	Trabajo doméstico	1
Agua	5		
Promoción de la mujer	5		
Manifestación	5		
Brujería	4		
Incurción	4		
Adulterio	3		
Arresto arbitrario	2		
Suicidio	2		
Conflicto de tierras	2		
Salud maternal	1		
Acoso	1		
Matanza	1		
Secuestro	1		
Escuela	1		

## Clasificación de los SMS de Fizi por categorías de seguridades:

SEGURIDAD SMS SPONTÁNEOS		SEGURIDAD SMS EMISIONES		TOTAL
Seguridad física	67	Seguridad física	9	<b>76</b>
Seguridad en casa	26	Seguridad en casa	0	<b>26</b>
Seguridad económica	19	Seguridad económica	5	<b>24</b>
Seguridad política	9	Seguridad política	9	<b>18</b>
Seguridad cultural	0	Seguridad cultural	4	<b>4</b>
Seguridad jurídica	10	Seguridad jurídica	7	<b>17</b>

## Análisis de los SMS espontáneos por seguridades:

## Seguridad física

*Una niña de 12 años fue violada por un militar, en Kananda, FIZI.  
SMS de Fizi*

En 67 SMS se hace alusión a cuestiones ligadas a la seguridad física de niñas y mujeres de Fizi; sin duda la que más se reportó a FAF, en el periodo del informe ECHOS II. Las mujeres denuncian sobre todo violaciones sexuales, sea por soldados o por bandidos armados que hacen incursión en residencias. **Hay 18 casos de violación reportados desde Fizi entre diciembre 2014 y mayo 2015.** Por esta razón, las mujeres con el apoyo de la sociedad civil, se manifestaron en varias ocasiones para decir 'NO a la violación' y exigiendo a los políticos cambiar a los militares y reemplazarlos por aquellos que no sean originarios de Fizi.

*Una mujer resultó muerta por bala, en Baraka, anoche.*

Hay 10 SMS relatando muertes y 7 sobre el estado de las infraestructuras. 2 SMS son incidentes donde las víctimas son mujeres, uno hace referencia a las lluvias torrenciales que se llevaron unas casas y el otro, a la mordedura de un perro con rabia. Las pésimas infraestructuras provocan la pérdida de vidas humanas, por accidentes de tráfico, muchas de ellas mujeres que comerciantes que viajan a diario.

*14 personas murieron en Kimino, después de las fuertes lluvias que cayeron a 03h de la mañana. Varias casas fueron destruidas en Makobola y Baraka. Entre los muertos, la mayoría son mujeres y niños.  
SMS recibido en FAF desde Fizi.*

*Tres mujeres fueron mordidas por un perro con rabia. Una murió en el hospital de Médicos sin Fronteras en Baraka y las otras dos fueron trasladadas al hospital general de Fizi.*

Hay 2 SMS sobre suicidios de mujeres. 1 SMS sobre el robo de un bebé, 1 SMS sobre el secuestro de una mujer por desconocidos y 1SMS sobre una mujer que dio a luz en la carretera.

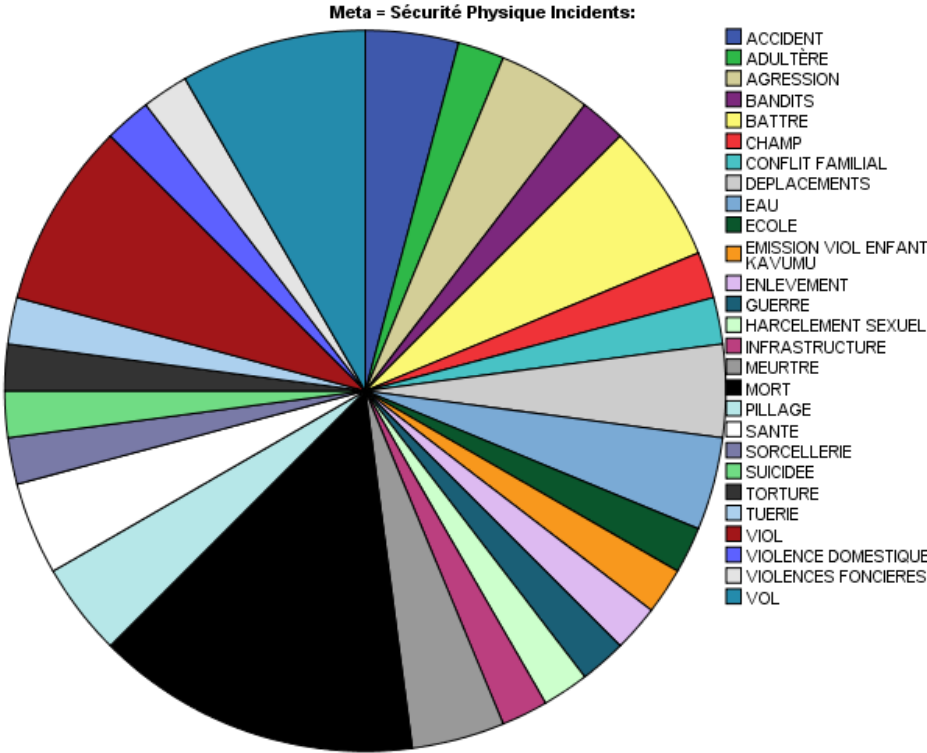
**La guerra y los desplazamientos de población:** La violencia que sacudió la vecina Burundi en 2015 y que continúa en 2016, ha agravado la situación en las fronteras con Fizi, adonde han llegado más personas que huyen del conflicto; entre ellas hay muchas mujeres y menores de 18 años.

*El número de mujeres y niños desplazados de Burundi, atendidas el Consejo Noruego para los Refugiados en Baraka es de 300; sufren de falta de alimentos, y no tienen un lugar donde vivir.*

**Agua:** *En Baraka, las mujeres sufren buscando agua saludable. Se levantan de madrugada para ir en busca de agua limpia. (SMS enviado desde Fizi).*

La falta de agua potable es un problema muy grave en el territorio de Fizi; a pesar de tener ahí el Lago Tanganyika y numerosos ríos. El agua es insalubre y las enfermedades como el cólera y la fiebre tifoidea se suceden todo el año.

**La siguiente gráfica muestra todos los incidentes relacionados con la seguridad física de niñas y mujeres, reportados en los SMS espontáneos enviados desde Fizi:**



**Seguridad en casa**

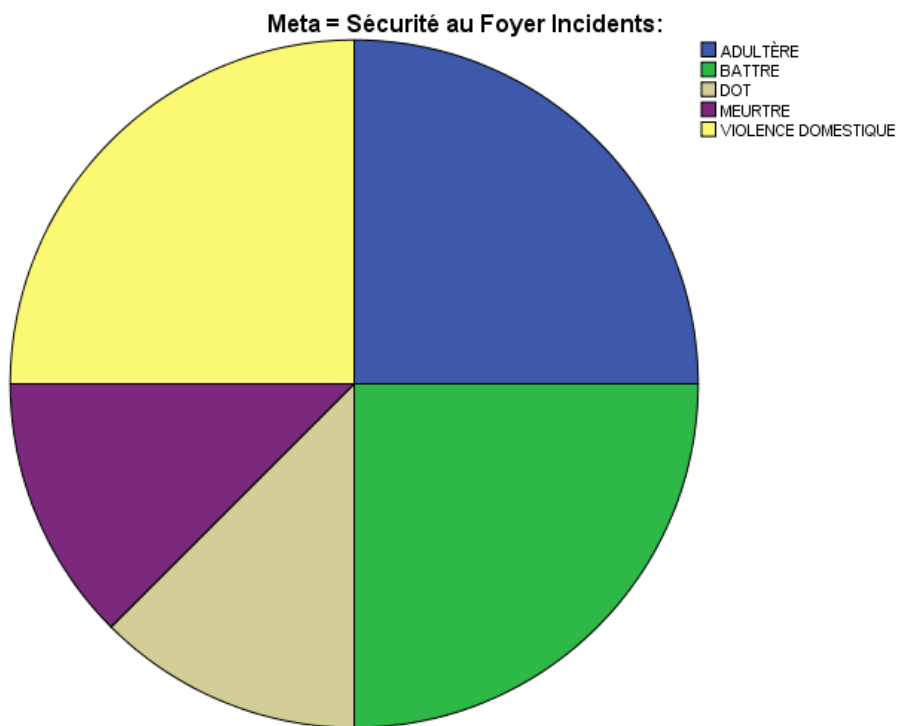
Una mujer fue expulsada de la casa familiar por su marido tras 20 años de matrimonio y seis hijos; el marido se ha casado con otra mujer, dice que está cansado de su primera mujer.  
SMS recibido en FAF.

Al igual que en otros territorios de la provincia, la violencia doméstica es un problema grave en Fizi. En los SMS espontáneos, las mujeres denuncian el acoso que sufren de sus maridos, los insultos públicos que les profieren, los celos, el abandono de la familia durante muchos años, el adulterio, cometido por el marido o la esposa, los golpes a las esposas embarazadas, el repudio de sus maridos, la venta ilícita de bienes de la familia por el marido, sin el conocimiento de la mujer. **Se registraron dos mensajes que hablan de casos de mujeres muertas a manos de sus maridos, tras recibir una paliza.**



*Una mujer es golpeada por su marido cuando ella recibió una llamada anónima; en Baraka.*

*Una mujer es golpeada por su marido porque ella le demandó dinero para comprar comida; tienen 6 hijos en común.*



## Seguridad económica

*Unos bandidos entraron en la casa de una mujer y le robaron enseres y dinero.*

La economía de la mujer de Fizi proviene de la agricultura, pero está en peligro debido a las numerosas barreras o controles ilegales erigidas por militares, quienes piden dinero a aquellas que pasan a sus cultivos a trabajar o al mercado, cada día. Esta situación no les permite aumentar su producción, ni ahorrar. En sus SMS, las mujeres de Fizi denuncian que la barrera más insegura es la comprendida entre Baraka y Bibokoboko. Este puesto de control ilegal es una fuente diaria de inseguridad física y económica. Según las autoridades, este puesto fue colocado allí para proteger a las mujeres de los grupos armados. Sin embargo, las mujeres relatan que se ven obligadas a dejar parte de sus cosechas o dinero al militar de turno; quienes también reciben insultos, amenazas y golpes.

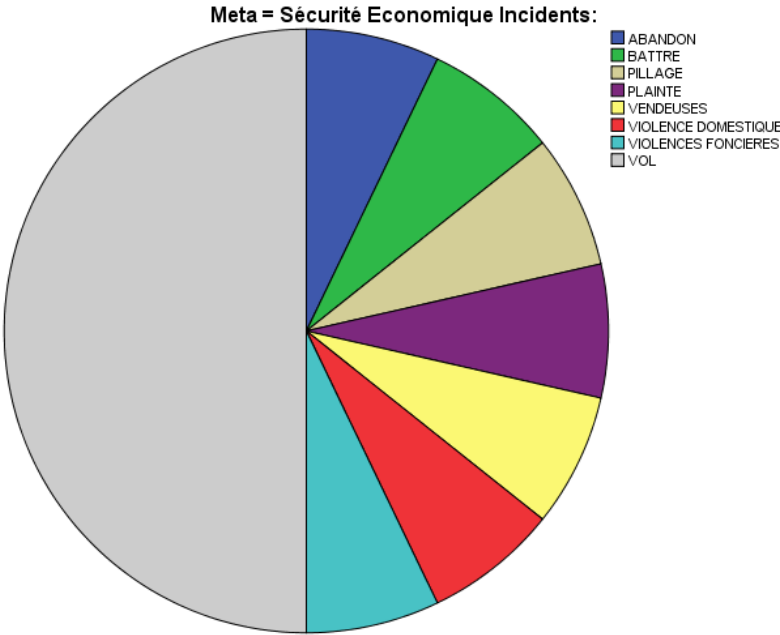
El robo en las casas también es frecuente, según los SMS recibidos en FAF, así como los ataques en la carretera a los vehículos que transportan las mercancías de las mujeres.

*Hombres vestidos con uniformes militares atacaron la casa de una mujer d Baraka; se llevaron 55.000 frc (1 dólar son 900 francos congoleños) y una caja de pescado ahumado.*  
SMS de Fizi.

Las lluvias torrenciales en abril de 2015, dejaron diez muertos en Fizi y los campos destrozados; lo que causó enormes pérdidas económicas y el aumento de los precios de los alimentos en los mercados. Según un SMS: *Alrededor de 300 campos de cultivo fueron destrozados por las lluvias en Sebele, Baraka.*

Otros incidentes reportados son la pobreza, las mujeres no son capaces de mantener a sus familias y, a menudo, son golpeadas por sus maridos cuando les piden dinero. Algunas se ven obligadas a ejercer la prostitución para sobrevivir.

La siguiente gráfica muestra los incidentes relacionados con la economía de las mujeres, según los SMS espontáneos recibidos en FAF para el periodo de este informe.



### Seguridad jurídica

*Una mujer llevó a su marido ante la justicia porque él se negó a hacerse cargo de su embarazo; la denuncia llegó a la oficina de derechos de las mujeres en Baraka.*  
Ellas denuncian la impunidad y la corrupción que caracterizan al sistema judicial en su territorio. Sin embargo, para algunos problemas, la policía interviene y logra detener a

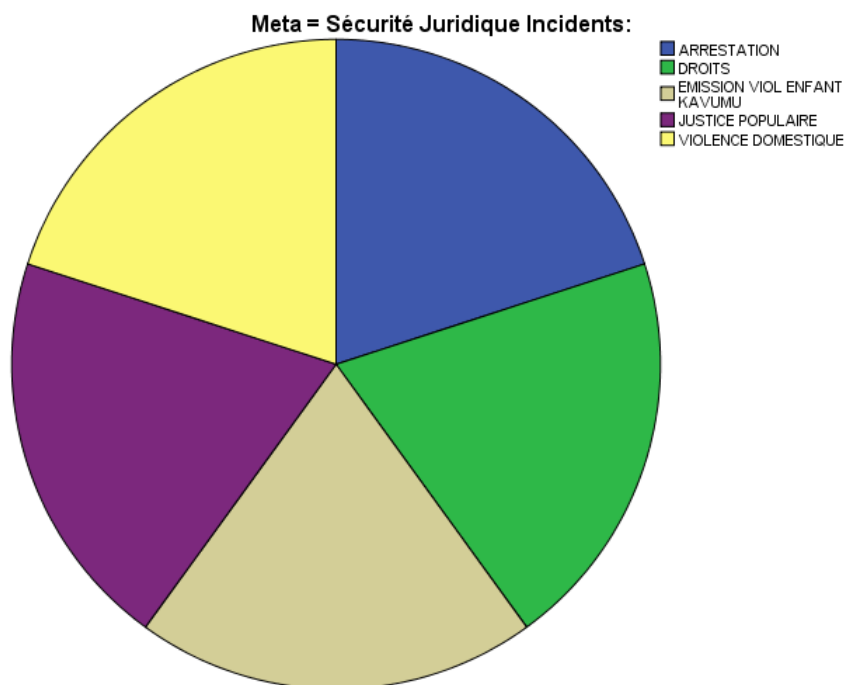
los autores, sobre todo en los casos de violencia doméstica o la justicia popular; eso cuando las mujeres tienen el valor de acercarse a la justicia.

Hay casos de mujeres encarceladas acusadas de malos tratos o como medida de protección, como exponen en los siguientes SMS:

*Una mujer lleva tres días en la cárcel de Baraka, acusada de pegar a su hijo.*

*Una mujer está en la comisaría de Baraka desde hace tres días para su protección, ya que se ve amenazada por la justicia popular, que se ha convertido en algo muy común aquí.*

La siguiente gráfica muestra los incidentes relacionados con la justicia, según los SMS espontáneos recibidos en FAF para el periodo de este informe.



## Seguridad cultural

*La costumbre de los bembe exige el pago de una cabra, si la joven y el chico son primos [en caso de violación. Bembe, grupo étnico].*

Las mujeres de Fizi no han denunciado muchos casos relacionados con la seguridad cultural; y cuando lo han hecho es sobre todo por acusaciones de brujería; un problema muy grave que conduce, a veces, a la muerte de la mujer acusada de bruja tras el linchamiento (justicia popular). Entre el 1 de diciembre 2014 y el 31 de mayo 2015, FAF

recibió 4 casos de brujería, uno de ellos con el resultado de muerte de la mujer a manos de la justicia popular.

## **Seguridad política**

*Hay 'ciudad muerta' en Baraka del 17 al 18 de febrero. Mercados, escuelas y oficinas cerrados, para protestar y decir 'no' a la inseguridad que viven las mujeres, violaciones y robos. Las mujeres exigen el cambio de los militares [por otros que no sean originarios de la zona donde patrullan].*

SMS recibido en FAF en febrero, 2015.

Aquel parón general convocado por las mujeres de Baraka, conocidos en la región como días de 'ciudad muerta' fue organizado por entidades nacionales e internacionales para exigir mejores condiciones de vida y de seguridad para las mujeres. Las mujeres de Fizi reportaron a menudo a FAF las formaciones en derechos y los talleres de sensibilización sobre seguridad.

## **B. LAS EMISIONES DE RADIO**

*Hay que sensibilizar a las jóvenes para que puedan elegir [en las elecciones].*

Durante los programas semanales de radio producidos por FAF, la periodista que conduce el programa va leyendo los SMS que van cayendo en el sistema. Por ejemplo, sobre la emisión producida para hablar de las elecciones y la participación política de las mujeres, 7 SMS cayeron en el sistema FAF procedentes de Fizi. 5 SMS sobre la emisión en torno al hambre causado por las guerras. 4 SMS sobre el acuerdo amistoso ante casos de violaciones a niñas. 4 SMS sobre la autonomía económica de las mujeres. 3 SMS sobre la emisión que hablaba de violación de menores en Kavumu (territorio de Kabare).

Las mujeres de Fizi también reaccionaron a los temas relacionados con la cultura y la seguridad cultural, las tradiciones que discriminan a las mujeres y a las niñas, el acceso a la justicia, la herencia, etc. La costumbre de entregar una cabra a la familia de la menor embarazada, en swahili *Mbuzi son mazarau*, recibe críticas de las mujeres de Fizi. Cuando el tema se trató en una emisión de radio, los SMS de Fizi hablaban de que la cabra no sustituye a la dignidad de la chica una vez violada, y que en la costumbre del pueblo Bemba, aplica solo cuando los dos jóvenes son primos.

Las emisiones sobre participación política también fueron contestadas por las mujeres de Fizi. Un SMS recibido durante una emisión decía así: "Necesitamos mujeres que sean elegidas, que la gente las conozca; necesitamos educar a las mujeres y a los hombres para que elijan mujeres".

Emisiones sobre temas específicos de Fizi. Las emisiones semanales de radio de FAF tratan los asuntos que llegan al sistema, en forma de SMS.

### **1. La situación de las mujeres retornadas a Fizi tras la guerra.**

Incidentes reportados a FAF, con los que se hizo una emisión de radio: tenencia de la tierra y herencia. Niñas privadas de su derecho a heredar. El regreso después de la guerra y las tierras habitadas por otras familias. Casos de mujeres que retornan solas y se encuentran sin hogar y limitadas financieramente. La obtención de certificados de propiedad son un problema; las mujeres desconocen sus derechos en materia de acceso a tierra (herencia). Costumbres atrasadas que discriminan a las mujeres.

Recomendaciones que salieron durante la emisión:

- Sensibilizar a hombres y mujeres sobre los derechos de la mujer.
- Crear conciencia entre las mujeres acerca de la importancia de registrar sus tierras en el catastro y obtener el certificado de registro (difusión de los derechos y obligaciones de la tenencia de tierra).
- Hacer mediación antes de ir a los tribunales.
- Que el Estado cumpla y de por válidos los documentos que poseen las mujeres, independientemente de la fecha del documento (a veces, el documento que acredita la propiedad es antiguo, otorgado por el jefe del pueblo, como es costumbre, ya fallecido).
- Que el jefe del pueblo no venda un lote de tierra a diferentes familias.
- Que el gobierno sea transparente en el manejo de la tierra y la lucha contra la corrupción.
- Que el Gobierno revise el precio fijado para la obtención del certificado de registro de la tierra.

### **2. Las barreras ilegales impuestas por el ejército (FARDC) entre Baraka y Bibokoboko.**

Incidentes reportados a FAF, con los que se hizo una emisión de radio: inseguridad económica y física. Ese puesto de control genera inseguridad cada día a las mujeres que deben atravesarlo para ir a sus campos a trabajar o al mercado a vender/comprar. Las mujeres reciben amenazas, insultos, tocamientos, robo de sus mercancías o dinero, etc. Todo ello con graves consecuencias para la economía familiar, a veces las mujeres no alcanzan a pagar los estudios de los hijos.

Recomendaciones que salieron durante la emisión:

- Que las promesas de las autoridades de proteger a las mujeres se concreten.
- Que las autoridades nos permitan educar a nuestros hijos en buenas condiciones.
- Que los representantes del pueblo aboguen por la seguridad de las mujeres de Fizi.

- Que las autoridades provinciales militares, políticas y administrativas se involucren, así como a los organismos de derechos humanos internacionales y nacionales para encontrar la solución a este problema.
- Que se cambie a los militares asignados a Fizi cada cierto tiempo [para evitar prácticas de corrupción, compadreo, etc.]

### 3. Embarazo y matrimonio precoz en Fizi

Incidentes reportados a FAF, con los que se hizo una emisión de radio: inseguridad física. Muchas jóvenes entre 13 y 17 años están embarazadas y por lo tanto no se escolarizan, acaban trabajando en las minas artesanales de oro, casiterita, etc. A veces prostituyéndose. Familias que obligan a sus hijas adolescentes embarazadas a casarse. Sobrecarga de las jóvenes madres.

Recomendaciones que salieron durante la emisión:

- Que el estado elimine el pago de la prima para apoyar la escolarización de los niños y, sobre todo, de las niñas.
- Que se prohíba la presencia de menores en las minas.
- Que las familias no obliguen a las niñas embarazadas a casarse, sino más bien que se lleve el caso a los tribunales.
- Que los padres se responsabilicen de sus hijos, y sobre todo de las niñas que enfrentan marginación.

### C. INTUITIVE SURVEY- EL BARÓMETRO DE FIZI

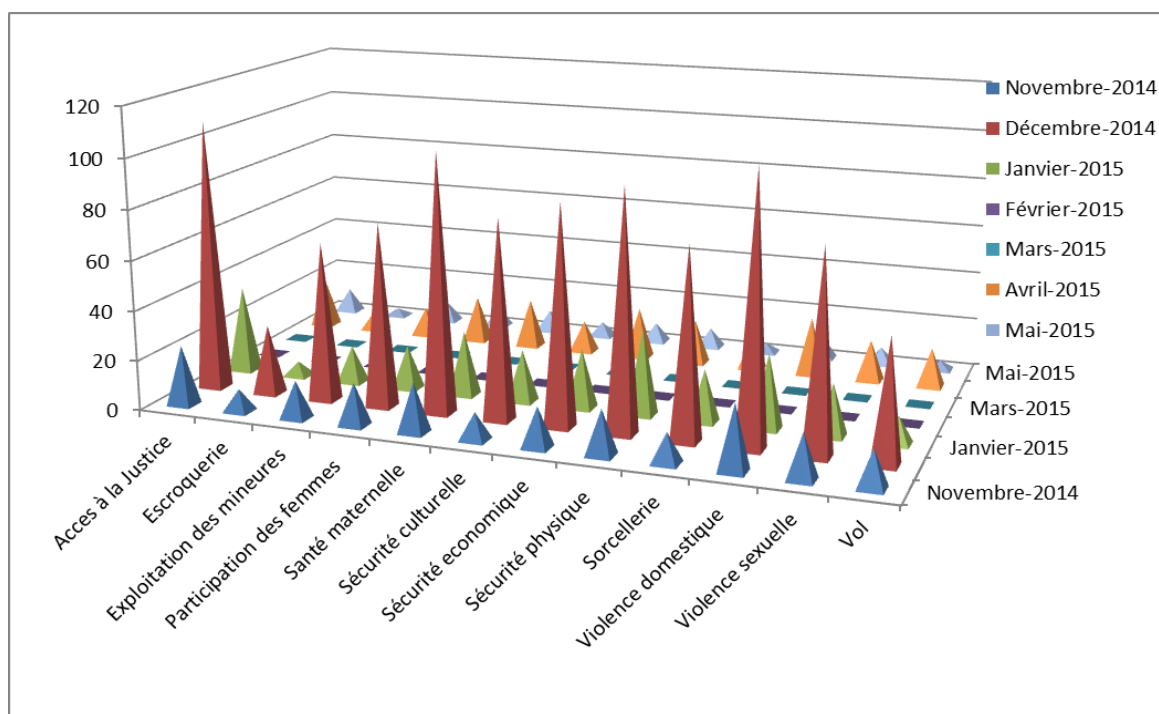
Dos mujeres envían al sistema de FAF, de manera periódica, los valores del barómetro (indicadores) de acuerdo a la información que logran recabar en su territorio. En total, FAF recibió **un total de 1708 incidentes entre 1 diciembre 2014 (inicio del Intuitive Survey) y 31 mayo 2015.**

Los indicadores permiten seguir el comportamiento de los incidentes. Es decir, los actos cotidianos que discriminan y generan inseguridad a las niñas, a las jóvenes, a las adultas y a las ancianas. Tras cruzar los resultados de los indicadores, esta es la conclusión general que describe la situación en Fizi: Acceso a la justicia (199 incidentes), violencia doméstica (196) y salud materna (180).

## Incidentes Diciembre 2014 – Mayo 2015

---

**FIZI**



## D. LAS ENTREVISTAS DE FIZI

Durante una entrevista (año 2015) a una mujer de Baraka, esta cuenta que la mujer está insegura en el trabajo, en el campo, en la carretera y en la sociedad: *es por la gracia de Dios que se llega sano y salvo a casa*. Relata el caso de una mujer que en el camino a casa fue violada por hombres armados no identificados, también se llevaron su cosecha de papas. *Esta mujer fue ingresada en el hospital de Médicos Sin Fronteras pero las cosas no funcionaron y fue enviada a Bukavu, donde su condición mejoró*.

Sobre quién crea inseguridad entre la población, dice: *En Baraka, están los Mai-Mai que quieren enrolarse en el ejército, las FARDC, que se esconden en el bosque, y otros entre la población. Atacan a los ciudadanos pacíficos, violan y matan*.

Sobre la participación de las mujeres en la gestión pública, dice: *Yo trabajo en el estado y soy la única mujer en este servicio*.