

# ECOS II

## SOBRE LA SEGURIDAD DE LAS MUJERES Y LAS NIÑAS EN SUR KIVU

Femme au Fone, dos años en Sur Kivu<sup>1</sup>

### LA SITUACIÓN EN EL TERRITORIO DE MWENGA

Entre el 1-octubre-2014 y el 31-mayo-2015.



**Informe elaborado por el equipo de Femme-au-Fone (FAF)** Yvette Mushigo, Raissa Kasongo, Judith Cuma, Tatiana Miralles y Blanca Diego. Con el apoyo de Bob van der Winden.

Bukavu-Sur Kivu, RD Congo- Amsterdam, Países Bajos, diciembre 2015.

Licencia Creative Commons Femme au Fone. <http://femmeaufone.net/es/echos-de-la-seguridad>

---

<sup>1</sup> La versión completa de ECHOS II y sus anexos correspondientes: resultados del análisis por territorio, gráficas y líneas de tiempo, lista de indicadores del barómetro y emisiones de radio, están disponibles, en francés: <http://femmeaufone.net/fr/echos-sur-la-securite>

## MWENGA, vulnerabilidad de las niñas

### Sinopsis:



*Una persona fue secuestrada por los Raia Mutomboki y hasta ahora no ha regresado, esto pasó en Kababile, después de que el grupo asesinara a un militar que tenían retenido.*

SMS recibido en FAF desde Mwenga.

Las conclusiones generales presentadas en el informe de Femme au Fone *ECHOS I* (enero 2015)<sup>2</sup> sobre las condiciones de vida y seguridad de las mujeres, en la provincia congoleña de Sur Kivu, resultan ser las mismas para el territorio de Mwenga. Estas conclusiones hacen referencia a las principales inseguridades que sufren niñas y mujeres a diario:

Los incidentes sobre la seguridad física y la violencia doméstica y sexual son los más numerosos.

Los incidentes en relación a la seguridad física hacen referencia a: secuestros, presencia de grupos armados y violación de mujeres y niñas por hombres adultos.

Los lugares más peligrosos para las mujeres de Mwenga según ellas nombran son: el campo y las carreteras y caminos, donde pueden encontrarse con hombres armados. Esta información sale de las entrevistas realizadas a dos mujeres del territorio.

La inseguridad que sufren las jóvenes de Mwenga es grande. Un SMS muestra los niveles de vulnerabilidad de las menores: *Una joven fue golpeada en KAGA, la noche del 1 de enero de 2015. Su padre la envió a casa de su madre, su madre a casa de una tía, y todo porque la joven no se compromete y se casa. En estas vueltas, la chica fue raptada por bandidos y golpeada. Vivimos en inseguridad total.*

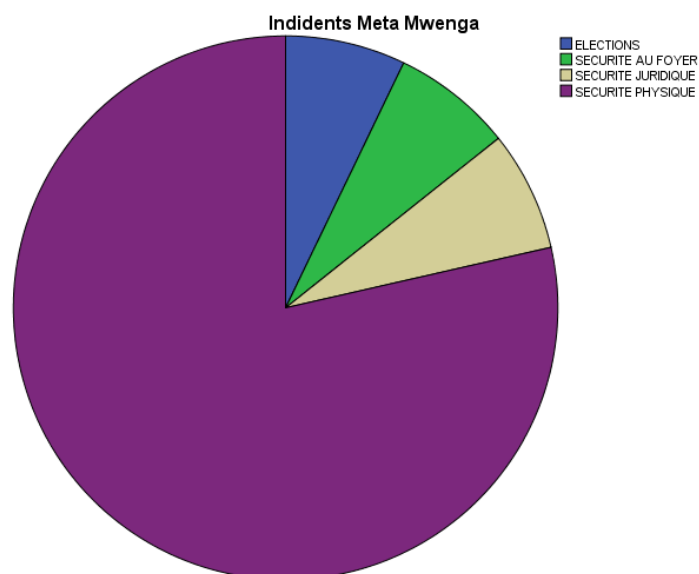
FAF no tiene mucha información directa de las mujeres de Mwenga, aunque la señal de la radio donde se transmiten las emisiones semanales de Femme au Fone llega al territorio. Las mujeres no son muy activas enviando SMS; sin embargo, hay mucha información proveniente del Intuitive Survey (barómetro de Mwenga). **Según el barómetro, la violencia doméstica y la inseguridad física son los problemas más graves citados por las mujeres.**

**Entre el 1 de octubre 2014 y el 31 de mayo 2015, Femme au Fone recibió información sobre el caso de 1 mujer muerta.** Y algunos SMS informan sobre la muerte de hombres.

Una gráfica general con los 20 SMS espontáneos recibidos en FAF entre **entre el 1 octubre 2014 y 31 de mayo 2015**, muestra las principales preocupaciones señaladas por las mujeres de Mwenga en torno a su seguridad. De los **20 SMS, 17 son incidentes sobre violencia física.**

---

<sup>2</sup> El informe *ECHOS I, La seguridad de las mujeres en el este del Congo. Femme au Fone, un año en Sur Kivu*, salió publicado en enero 2015. Disponible en <http://www.femmeaufone.net>



## 1. PRESENTACIÓN GENERAL

Mwenga es, por tamaño, el tercer territorio más grande de la provincia de Sur Kivu, tras Shabunda y Fizi, con una superficie de 11 135 km<sup>2</sup>. Hay cuatro etnias: Barinyirinyi, en las localidades de Luhwindja y Burinyi; Banyindu, en la localidad de Lwindi; Babembe, en Itombwe y Barega en los lugares de Basile y Wamuzimu. Mwenga tiene cinco jefaturas o *chefferies*: Basile, Burhinyi, Luhwindja, Lwindi, Wamuzimu y el sector Itombwe.

Su fauna y su flora son de enorme riqueza y diversidad. Dos grandes afluentes del río Congo pasan por Mwenga, Elila y Ulindi. Las aguas de sus ríos son abundantes y con muchos peces, las técnicas de pesca son precarias y tradicionales, por lo que no es un sector que aporte mucho a la economía local. La agricultura también es de subsistencia. Sus tierras y subsuelos son ricos en uranio, casiterita, coltán y petróleo, entre otros. Los niveles de inseguridad impiden que la agricultura y la ganadería sean sectores importantes de la economía local<sup>3</sup>.

Las infraestructuras son prácticamente inexistentes: escasos y malos puentes y carreteras, falta de tendido eléctrico, de agua potable y de instalaciones de salud. Poca escolarización de niños y niñas, quienes más bien son enviados a las minas artesanales a trabajar, los cuales parecen más bien campos militares<sup>4</sup>. El acceso desde la capital Bukavu y otros puntos de la provincia es casi nulo, peor en época de lluvias. El transporte de mercancías, pasajeros, ayuda humanitaria, etc. es costoso. Se registran muchos accidentes de circulación.

<sup>3</sup> Bob Kabamba y Apollinaire Malumalu con 3tamis «cadastre des infrastructures : problèmes et recommandations, Nord et sud Kivu », CAPAC.

<sup>4</sup> Memoria de Juvénal Aganze sobre las minas y la escolarización en la chefferie de Lwindi (ISP 2012-2013).



## 2. SITUACIÓN DE LAS MUJERES

*Las mujeres de Kitutu han dejado de ir a los campos por miedo a los prisioneros de la cárcel de Mwenga, porque cuando se escapan violan y roban, y van armados.*

SMS recibido en FAF desde Mwenga.

Las mujeres de Mwenga son en su mayoría agricultoras y ganaderas. Y otras muchas trabajan en las minas artesanales. Algunas tienen restaurantes o casas de comidas a pie de mina; otras venden cerveza; otras pican piedras y buscan oro. Pero la paga por la extracción de oro es ridícula, apenas reciben 1.000 o 2.000 francos congoleños por picar piedra (1 dólar son 900 francos congoleños a la fecha de este informe).

Estas **picadoras de piedra son conocidas como *Twangaises***. Una de las emisiones de radio semanales de Femme au fone, se dedicó a ellas, a conocer su trabajo y sus dificultades. En el programa se habló de los problemas de salud que padecen, la explotación sexual a cambio de dinero y la desprotección en la que deben trabajar. **También las más jóvenes de Mwenga acaban trabajando en la mina**, a falta de otras actividades económicas que aporten dinero a la casa, y desde luego, a costa de su no escolarización. Los abusos que sufren en la mina son graves, muchas quedan embarazadas, teniendo que aceptar muchas veces, matrimonios no deseados y a edades muy tempranas.

Muchos grupos armados, tanto congoleños como extranjeros – es decir, ruandeses o burundeses, en su mayoría- son activos en esta parte de Sur Kivu. Los más numerosos y activos – a la fecha del informe- son Forces démocratiques pour la libération de Rwanda (FDLR) los MaiMai y los Raia Mutomboki. Todos cometen muchos abusos y violaciones de derechos humanos; entre ellos violaciones sexuales, robo de bienes a la población local, robo y destrozo de cultivos, rapto y secuestro.

## 3. EL ANÁLISIS DE LOS DATOS DE MWENGA

### A. LOS SMS

En total, hay 33 SMS entre espontáneos y como respuesta a las emisiones de radio. Los espontáneos son 20, 14 enviados por hombres y 6 por mujeres. Más 1 SMS con una opinión sin relación con los temas de seguridad de las mujeres. Es decir, que las mujeres de Mwenga no se han comunicado mucho con el sistema, en este periodo.

**Tabla de SMS de Mwenga:**

SMS ESPONTANEOS		<b>20</b>
	SMS enviados por mujeres	6
	SMS enviados por hombres	14
<b>SMS POR EMISION DE RADIO</b>		
	SMS enviados por mujeres	4
	SMS enviados por hombres	8
<b>OPINION</b>		
		<b>1</b>
<b>TOTAL</b>		<b>33</b>

**Incidentes reportados en los SMS de Mwenga:**

<b>INCIDENTES DE LOS SMS ESPONTÁNEOS</b>		<b>INCIDENTES DE LOS SMS POR EMISION DE RADIO</b>	
Muerte	4	Elecciones	6
Brujería	1	Violación de menores en Kavumu	4
Golpiza	1	Justicia	4
Ataque	1	Autonomía de la mujer	2
Violación sexual	2	Herencia	1
Agresión	1	Acuerdo amistoso -tras la violación de una menor-	1
Violencia doméstica	1		
Participación	1		
Robo	2		
Secuestro	1		
Guerra	1		
Herencia	1		
Matrimonio infantil	1		
Violadores	1		
Opinión	1		

**Tabla de clasificación de los SMS de Mwenga, según las categorías de seguridad:**

<b>SMS ESPONTÁNEOS</b>		<b>SMS EMISIONES</b>		<b>TOTAL</b>
------------------------	--	----------------------	--	--------------

Seguridad física	17	Seguridad física	6	<b>23</b>
Seguridad en casa	1	Seguridad en casa	0	<b>1</b>
Seguridad económica	0	Seguridad económica	2	<b>5</b>
Seguridad política	0	Seguridad política	4	<b>5</b>
Seguridad cultural	1	Seguridad cultural	2	<b>2</b>
Seguridad jurídica	1	Seguridad jurídica	6	<b>10</b>

## ANÁLISIS de LOS SMS ESPONTÁNEOS POR SEGURIDADES

### Seguridad física

*Tres hombres fueron arrestados en Kamituga, tras encontrarles sangre humana y los pechos de una mujer en un saco.*

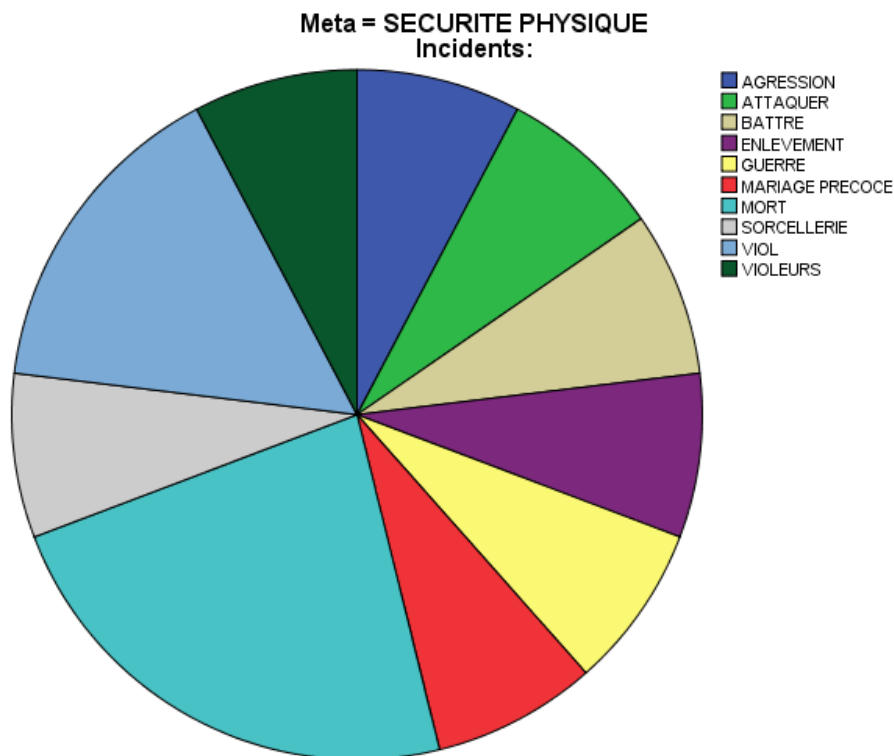
La mayoría de los mensajes recibidos desde el territorio de Mwenga están relacionados con la seguridad física (17 casos/SMS): asesinatos cometidos por desconocidos, con uniforme militar a veces otras de civil; ataques a las casas del pueblo, saqueos, etc. Mucha gente apunta en los SMS al grupo rebelde Raia Mutomboki, como los responsables.

Además, se menciona el fenómeno de la cuerda o "Kabanga", en swahili; la creencia en que asesinando a una persona con la kabanga, sogá al cuello, puede uno hacerse rico.

*El fenómeno Kabanga en Mwenga vuelve. Una mujer del agrupamiento Mwenewanda se salvó gracias a la intervención de los transeúntes.*

La violación de menores por hombres adultos, como vemos en el siguiente SMS recinidido en FAF:

*La joven KABESHA FARAJA, de 14 años, fue violada por WABULAKOMBE MBILIZI de 40, en Kamituga.*



### Seguridad en el hogar

Un SMS recibido desde Mwenga se refiere a la seguridad en el hogar y la violencia doméstica, se trata de un hombre que golpea a su esposa y la devuelve a casa de sus padres, por el simple hecho de haber perdido un vestido que le había regalado.

### Seguridad económica

No hay SMS espontáneos sobre el tema; los que hay son SMS enviados como reacciones a alguna emisión de radio, y en estos predominan incidentes tales como: ataques y robos de mercancías cuando las mujeres van/salen al mercado o cuando las mujeres tienen que ir a los campos y temen encontrarse con bandidos que escapan de la prisión central de Kamituga. Un SMS dice: “Las mujeres que van al mercado de Kibe fueron atacadas por bandidos quienes se llevaron sus mercancías. Sucedió a 12 km de Kamituga”.

Y otro: “Las mujeres de Kitutu no quieren ir a los cultivos por miedo a los prisioneros que se evadieron de la cárcel de Mwenga, entre ellos los hay violadores, ladrones y de grupos armados”.

### Seguridad jurídica

Hay un único SMS espontáneo al respecto, y es para informar a FAF sobre la muerte de un hombre en prisión. Otros mensajes se refieren principalmente a las emisiones de radio, como la que trató el tema del “Mбузи son mazarau” o acuerdo de pago de una cabra tras la violación de una menor, como forma de arreglo amistoso entre ambas familias la de la víctima y la del violador.

## Seguridades cultural y política

En Mwenga, la costumbre hace mella en la vida de las personas en general y de las mujeres en particular, quienes sufren discriminaciones y abusos dictadas por la costumbre. El desconocimiento de lo que dicen las leyes congoleñas no ayuda en este caso. Un único SMS espontáneo al respecto, dice:

*Aquí en Kamituga, las mujeres saben que mismo si son ancianas o viudas no tienen derecho a heredar porque así lo dice la costumbre; y la ley supone que todo el mundo debe respetar la costumbre de su lugar.*

Y no hay un solo mensajes sobre la seguridad política de las mujeres de Mwenga, lo que también es reflejo del aislamiento en el que viven por el abandono del Estado.

### B. LAS EMISIONES DE RADIO

Durante las transmisiones de radio, la periodista que conduce el debate semanal de FAF, lee los SMS que van cayendo en el sistema, a propósito del tema tratado. Por ejemplo, el programa dedicado a la preparación de las mujeres para las próximas elecciones recibió de Mwenga 6 SMS; la violación de niñas en Kavumu, 4 SMS; y el empoderamiento económico de las mujeres, 2 SMS.

En cuanto a la cuestión de las mujeres obligadas a permanecer en los hospitales por falta de medios para pagar los costes, las reacciones de Mwenga muestran que las mujeres en este territorio no se libran de este problema y que desearían trabajar para ser autónomas. Y cuando se trató el tema de la herencia apenas se recibió un SMS, que decía: **“Aquí, las mujeres están convencidas de que ellas no tienen derecho a heredar los bienes de sus padres o maridos difuntos, hay que sensibilizarlas”**.

### C. INTUITIVE SURVEY- EL BARÓMETRO DE MWENGA

Dos mujeres envían desde Mwenga de forma regular –cada dos semanas, aproximadamente- los incidentes ocurridos en su territorio, sobre la base de una lista de indicadores. Esta lista de indicadores fue definida en Femme au Fone junto a un grupo de mujeres, a quienes se les entregó smartphones con acceso a internet. Cada dos semanas las mujeres, desde sus respectivos territorios, rellenan el formulario que hay en su Smartphone (lista de indicadores) y la envían al sistema FAF. Los indicadores permiten supervisar el comportamiento de los incidentes, es decir, acciones que discriminan a las niñas y mujeres cada día.

Entre las dos mujeres enviaron **365 incidentes entre diciembre de 2014 (inicio del Intuitive Survey) y mayo de 2015**. Tras cruzar los resultados, este es el análisis cuantitativo de Mwenga:

**48 incidentes de violencia doméstica cuyos indicadores** más numerosos son:

- Mujer víctima de varias formas de humillación por parte de sus maridos.
- Mujer abandonada por su marido por mucho tiempo
- Mujer amenazada por el marido



- Caso de control de teléfono.

**35 incidentes de inseguridad física**, cuyos indicadores más numerosos son

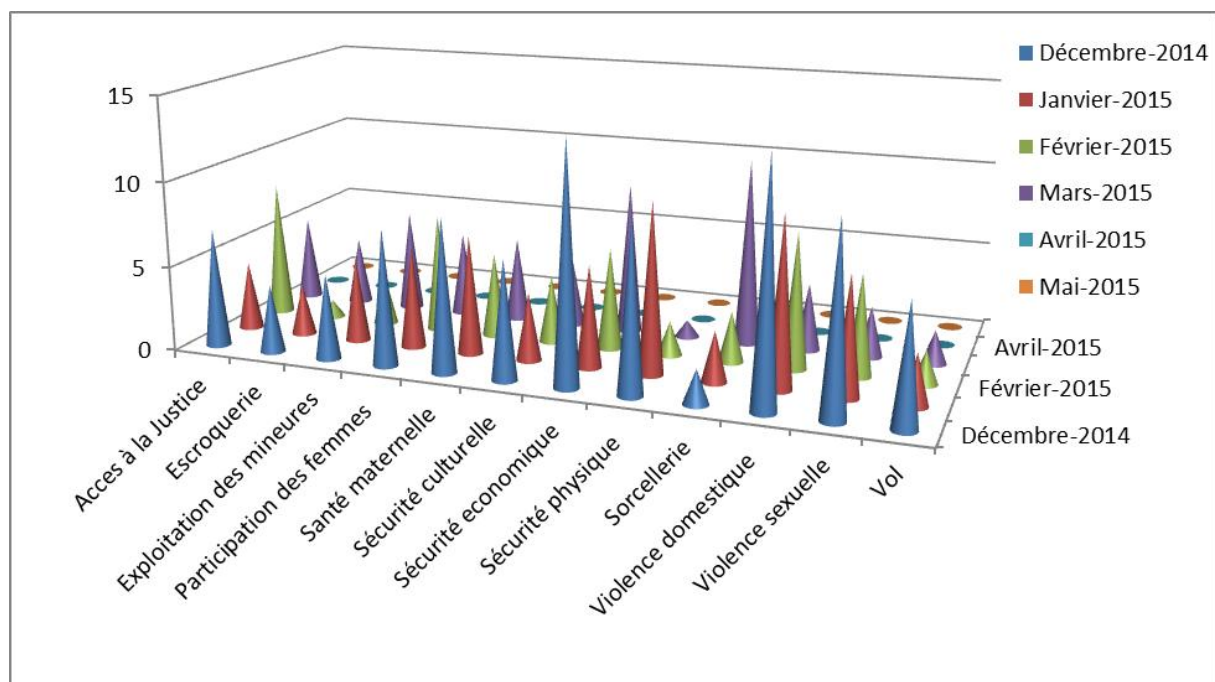
- Mujer golpeada por sus hermanos por la herencia (tierra).
- Falta de agua
- Sin libre circulación de bienes y personas en los campos
- Ser desplazada de guerra durante años.

**33 incidentes de violencia sexual.**

**23 sobre explotación de menores.**

## Incidentes Diciembre 2014 – Mayo 2015

**Mwenga**



### D. LAS ENTREVISTAS A MUJERES DE MWENGA

Aquí consideramos dos entrevistas realizadas a mujeres en Mwenga, en 2015. Según las historias que cuentan en las entrevistas, FAF corrobora las conclusiones extraídas del análisis de los SMS, del Intuitive Survey y de las emisiones de radio. Estas son: que los lugares donde las mujeres se sienten más inseguras son el campo y la carretera, por el temor a encontrarse hombres armados. **De las historias que estas mujeres cuentan, podemos concluir que la inseguridad física es predominante en esta parte de la**

**provincia de Sur Kivu, y que la presencia de** Forces démocratiques pour la libération du Rwanda (FDLR) y otros grupos como los Raia Mutomboki alarman a la población.

**Entrevista realizada en noviembre 2015 a una mujer de Mwenga.**

**FAF:** ¿Cómo se vive en el territorio en qué condiciones de seguridad?

**Mujer:** Hay pillaje y robo de los bienes de la población con regularidad, y en estos días no se puede ni dormir porque sientes que te atacarán. Sí, son los del FDLR pero creemos que son mixtos, ya que es inaceptable que a pocos metros de una posición de las FARDC [militares] se esté saqueando un vehículo. Así que vivimos con la confusión, no sabemos si son el ejército o soldados del FDLR.

**FAF:** ¿Por qué dice que son del FDLR (rebeldes de Ruanda en territorio congoleño)?

Porque hablan kinyarwanda y su tono en Kswahili es de Ruanda. Tras la operación militar SOKOLA, el FDLR se dispersó y se encontraban muchos entre la población local. Pedimos explicaciones al comandante [de la Operación] porqué los habían dejado quedarse entre la población en vez de expulsarlos a su país [Ruanda]; pero no quisieron darnos explicaciones. Esto afectó sobre todo a Mwenga centro, Kamituga, Ngando y Kitutu, es decir a todo lo largo de la carretera nacional 2 [la que une Mwenga con Bukavu, la capital provincial]; razón por la que en esta ruta hay más saqueos.

**FAF:** ¿Cómo viven las mujeres con esta inseguridad alrededor?

Nosotras, las mujeres padecemos directamente la inseguridad en Mwenga, en los bosques hay FDLR, Mai-Mai y Raia Mutomboki, como en la localidad de Ngando, donde es difícil para una mujer ir sus cultivos porque puede ser atacada por bandidos que pueden violarla o llevarla a la selva, donde estos bandidos pueden hacer todo lo que quieran con una mujer. El 15 de mayo pasado, alrededor de 11 mujeres cayeron en una emboscada de las FDLR, en Kasanga; se las llevaron al monte y regresaron a las cinco de la mañana del día siguiente. Violaron a las mujeres pero por suerte la niña no fue violada. El grupo armado que nos genera inseguridad en Mwenga es el FDLR. No hay manera de ir a los campos, los productos cosechados son robados por estos grupos armados, y esta inseguridad no permite a las mujeres trabajar.

**FAF:** ¿Con la policía o los militares se sienten ustedes más seguras?

Cuando me encuentro con la policía me siento un poco más segura pero si me encuentro con las FARDC [fuerzas armadas congoleñas] me siento insegura porque algunos de ellos, cuando te encuentran cambian su forma de hablar, como si fueran ruandeses, para intimidarte, porque llevan el mismo uniforme militar.

**En las entrevistas, las mujeres de Mwenga hacen estas recomendaciones:**

- Mejorar las condiciones de seguridad de las mujeres,
- ayudar a las mujeres a mejorar su situación económica y autonomía porque los hombres ocupan todos los puestos; en el hogar, la mujer no puede ni hablar de cuestiones relacionadas con el dinero y la gestión financiera.
- Promover a las niñas, darles la oportunidad de ir a la escuela.
- Reducir los costos de maternidad: muchas mujeres dan a luz en casa o en el camino porque tienen miedo de tener que pagar grandes cantidades de dinero en el hospital o centro de salud.